

# Das Kreisinformationssystem der bayerischen Bildungsberichterstattung

[www.kis.isb.bayern.de](http://www.kis.isb.bayern.de)

Das Internetportal KIS stellt Zahlen zum bayerischen Schulwesen auf Ebene der 96 Kreise, auf Ebene der sieben Regierungsbezirke und für Bayern insgesamt bereit. 2017 wurde das Portal umfassend erweitert und präsentiert sich auch optisch in neuem Gewand.

Florian Burgmaier



## An wen richtet sich das KIS?

Auf das Kreisinformationssystem greifen ganz unterschiedliche Nutzergruppen zu. Die Qualitätsagentur am Staatsinstitut für Schulqualität und Bildungsforschung



STAATSBÜRO FÜR SCHULQUALITÄT  
UND BILDUNGSFORSCHUNG  
QUALITÄTSAGENTUR

### Schuldaten der Landkreise und kreisfreien Städte in Bayern

LK Main-Spessart, Kreisanzahl: 09677, Regierungsbezirk: Unterfranken

Anzahl der Schulen im Schuljahr 2016/17:

Schulart	insgesamt	staatlich	kommunal	privat
Ganztagsschulen	34	33	1	0
Haupt-/Mittelschulen	10	9	1	0
Förderschulen	3	0	0	3
Freie Waldorfschulen	0	0	0	0
Realschulen	6	5	0	1
Gymnasien	5	4	0	1
Wirtschaftsschulen	0	0	0	0
Berufsschulen	1	1	0	0
Berufsschulen zur sonderpädagog. Förderung	0	0	0	0
Berufshilfeschulen	4	0	4	0
Fachoberschulen	1	1	0	0
Berufsbildungsschulen	1	1	0	0
Fachakademien	0	0	0	0
Hochschulen	2	2	0	0

schung verzeichnet vor allem Rückmeldungen aus den Bildungsregionen, aus der Bildungspolitik, der Schulverwaltung und der Schulaufsicht. Aber auch Forschungsinstitute, Pressevertreter und Personen an verantwortlicher Position an den einzelnen Schulen nutzen die Datenangebote. Auch für die Arbeit der Schulleitungen an Realschulen enthält das KIS nützliche Informationen. Das

Internetportal gliedert sich in zwei Bereiche: die Datenblätter sowie den interaktiven Datenatlas.

## Datenblätter

Für jede Gebietseinheit kann ein Datenblatt abgerufen werden. Dazu werden Landkreise, kreisfreie Städte oder Regierungsbezirke aus einer Liste gewählt oder in einer Landkarte angeklickt. Das Datenblatt enthält alle Bildungsindikatoren des KIS für das aktuellste Berichtsjahr in tabellarischer Form. Aktuell enthalten die Datenblätter Informationen zu 14 Themenbereichen.

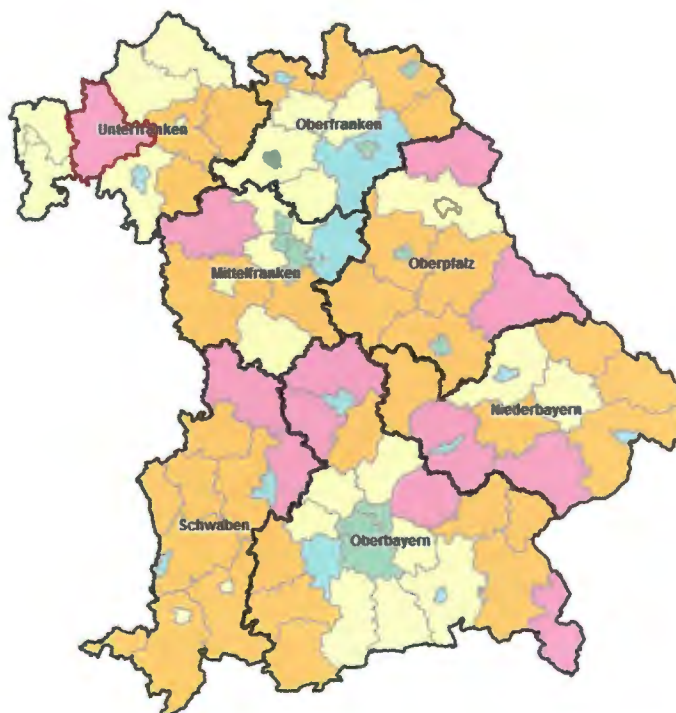
*Beispiel: Realschulen im Landkreis Main-Spessart*

Angenommen Sie interessieren sich für die Realschulen im unterfränkischen Landkreis Main-Spessart. Aus dem Datenblatt erfahren Sie u. a., dass es dort im Schuljahr 2016/17 fünf staatliche und eine private Realschule gibt. 212

Lehrkräfte unterrichten in 121 Klassen insgesamt 3.005 Schülerinnen und Schüler. Von diesen jungen Menschen pendeln 435 zum Schulbesuch aus einem benachbarten Kreis ein. Als Mitglied der Schulleitung einer dieser Realschulen beschäftigen Sie sich womöglich auch mit der Schülerzahlenentwicklung. Dem Datenblatt können Sie entnehmen, dass die Bevölkerung in der schulrelevanten Altersgruppe schrumpft. Über die letzten zehn Jahre ist ein Rückgang um ein Viertel zu verzeichnen (auf 13.783 im Dezember 2015); für die kommenden Jahre muss laut Prognose von weiteren Bevölkerungsverlusten ausgegangen werden. Die Zahl der Abc-Schützen ist über die letzten zehn Jahre um ein Fünftel zurückgegangen (auf 1.029 im Schuljahr 2016/17). Weitere Informationen finden Sie im interaktiven Datenatlas.

## Interaktiver Datenatlas

Im Datenatlas stehen ausgewählte Kennzahlen grafisch aufbereitet zur Verfügung.



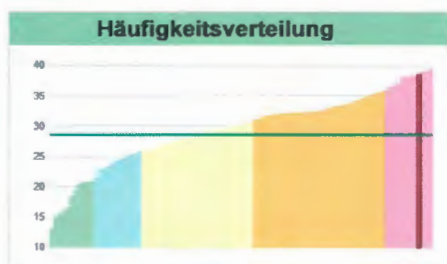
© Qualitätsagentur am ISB

Alle Darstellungen sind durch die Nutzerin bzw. den Nutzer gestaltbar (z. B. die Farbgebung) und sind sehr einfach für eigene Präsentationen oder Veröffentlichungen zu exportieren. Zurzeit enthält der Atlas Kennzahlen zu sieben Themengebieten. Die Daten liegen in Zeitreihen vor.

*Beispiel: Realschulen im Landkreis Main-Spessart*

**Thematische Karten** ermöglichen Vergleiche mit der räumlichen Umgebung. So erschließt sich auf den ersten Blick, dass nicht nur der Landkreis Main-Spessart einen Bevölkerungsrückgang verzeichnet, sondern große Teile Unterfrankens davon betroffen sind. Genauso sind Vergleiche mit der gesamt-bayerischen Situation möglich: Ein Vergleich des Anteils älterer oder jüngerer Realschullehrkräfte ergibt, dass der Landkreis Main-Spessart bei diesen Kennzahlen in etwa im bayerischen Mittel liegt.

In **Säulendiagrammen** sind die Kreise oder Regierungsbezirke der Größe nach sortiert. Diese Grafiken zeigen die Spannweite der gewählten Kennzahl auf und verdeutlichen die Position einzelner Gebietseinheiten in der Gesamtverteilung. Beispielsweise können die Landkreise und kreisfreien Städte hinsichtlich ihrer Übertrittsquoten aus der Jahrgangsstufe 4 an die Realschule verglichen werden. Im entsprechenden Diagramm ist unschwer abzulesen, dass der Kreis Main-Spessart (rot markierte Säule) mit 38,7 % eine der bayernweit höchsten Übertrittsquoten an die Realschule aufweist. Die horizontale grüne Linie stellt den bayerischen Durchschnittswert dar.



**Liniendiagramme** veranschaulichen die zeitliche Entwicklung einer Kennzahl über die letzten zehn Jahre. Die Kennzahl kann für beliebig viele Gebietseinheiten im Vergleich dargestellt werden. Für den Landkreis Main-Spessart (blaue Linie) ist zu erkennen, dass der Anteil von Schulanfängerinnen und Schulanfängern mit Migrationshintergrund zwar niedriger ist als im Regierungsbezirk Unterfranken insgesamt (braune Linie) und im bayerischen Durchschnitt (grüne Linie), im Zeitverlauf aber deutlich zunimmt.



### Weitere Funktionen und Inhalte des KIS

Zu den in den Datenblättern enthaltenen Kennzahlen befinden sich die **methodischen Erläuterungen** auf einer separaten Unterseite. Im Datenatlas werden Hinweise zur jeweils dargestellten Kennzahl direkt neben der Karte angezeigt. Der Datenatlas enthält zudem eine detaillierte Hilfefunktion, die Sie über den entsprechenden Button rechts oben auf dem Bildschirm ansteuern können. Alle Daten des KIS stehen als übersichtlich gestaltete Excel-Mappe zum Download zur Verfügung. Zum Download führen Links von der Startseite sowie direkt aus dem Datenatlas.

### Zusammenfassung und Ausblick

Das KIS ist ein öffentlich zugängliches Internetangebot zur amtlichen Schulstatistik. Es wird jährlich aktualisiert, zeichnet sich durch eine intuitive Bedienung aus und bildet regionale Unterschiede sowie zeitliche Entwicklungen ab. Die enthaltenen Daten, Grafiken und Karten können für eigene Präsentationen oder Veröffentlichungen exportiert werden. Auch für die Aufgaben der Schulleitung der bayerischen Realschulen finden sich im KIS relevante Informationen. In den kommenden Jahren soll das Internetpor-

tal sukzessive mit weiteren Kennzahlen ausgebaut werden. Wir freuen uns in diesem Zusammenhang über Ihre Rückfragen und Anregungen!

### Kontakt

Qualitätsagentur am Bayerischen Staatsinstitut für Schulqualität und Bildungsforschung  
Florian Burgmaier  
Tel.: 089 2170-2296  
E-Mail: [florian.burgmaier@isb.bayern.de](mailto:florian.burgmaier@isb.bayern.de)

